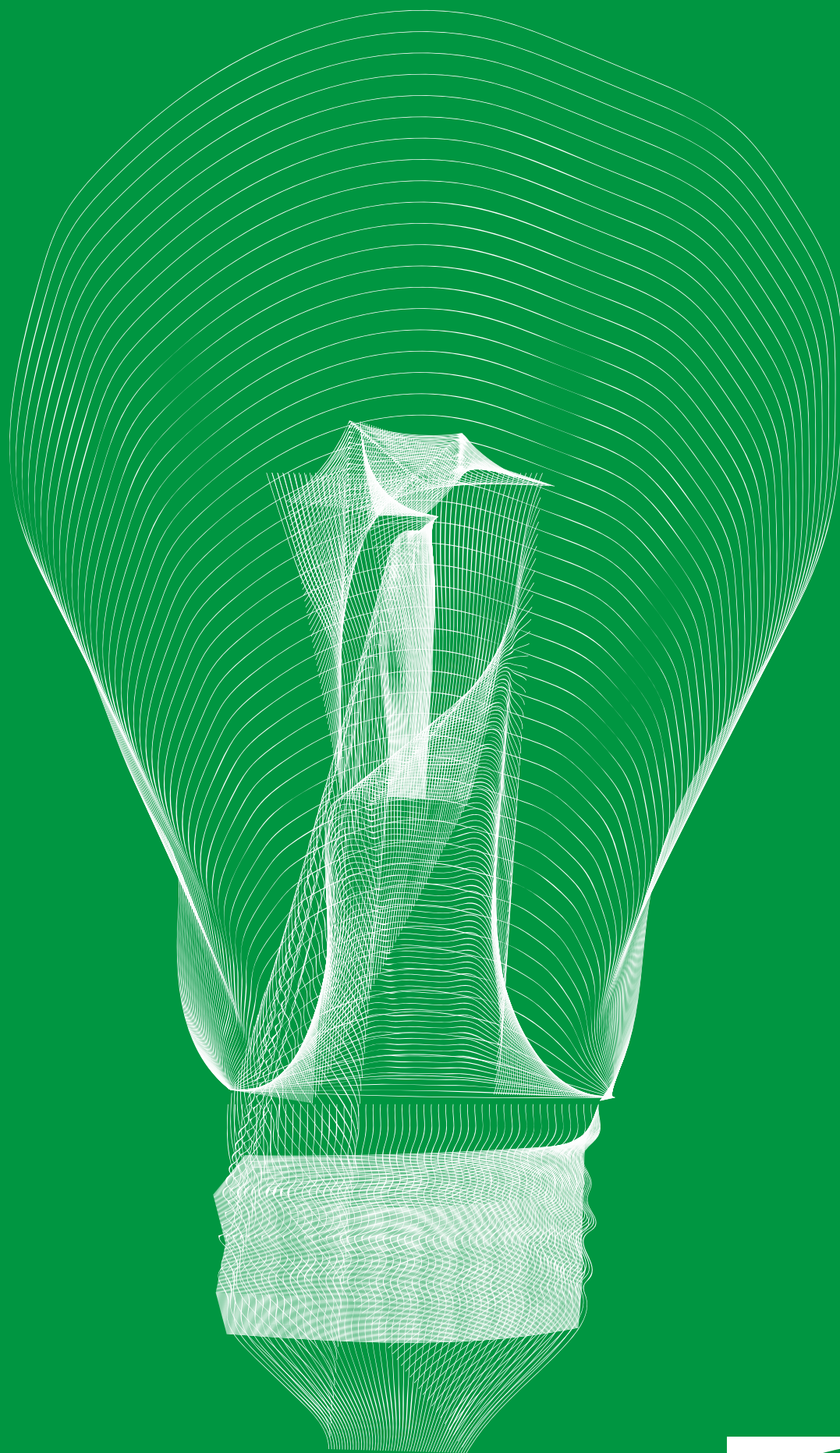


# Årsredovisning 2016



## INNEHÅLLSFÖRTECKNING

Tillsammans	3
Året i korthet	4
Allt under ett tak	5
En VD i ord	6
Förvaltningsberättelse	8
Resultaträkning	12
Balansräkning	13
Eget kapital	15
Kassaflödesanalys	16
Redovisningsprinciper	17
Noter	18
Revisionsberättelse	23
Granskningsrapport	25
Framtidens energibolag	26
Fotografier från året	27

# Tillsammans

Kanske har du märkt att det är något annorlunda med vår årsredovisning i år? Den är faktiskt tunnare än föregående års! Vi kan även berätta för dig att om du alltså håller i en papperskopia av vår årsredovisning, är du lite speciell. I år har vi valt att endast trycka upp 250 stycken pappersexemplar av årsredovisningen och i övrigt hänvisa till vår digitala version. Vi på Landskrona Energi är rädda om miljön. Vi verkar både i stort och smått för att se till att bygga en så bra framtid för vår närmiljö som möjligt. Vi tror på att vi alla måste ta ett gemensamt ansvar för utvecklingen framöver.

Under 2016 har vi valt att lägga ner mycket energi på att skapa en ny och användarvänlig hemsida. Där berättar vi om de spännande projekt som sker hos oss och gör det enkelt för våra kunder att komma i kontakt med oss.

Välkomna in till vår nya hemsida och att vara en del av vår vision

- tillsammans för en bättre miljö i en föränderlig värld -

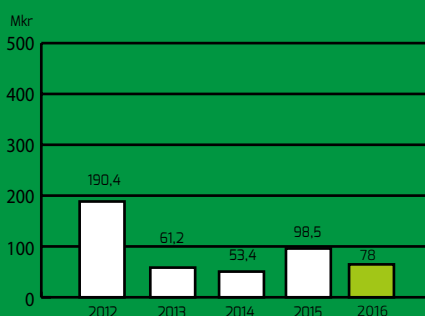
Årets resultat (Mkr)

15,8

Nettoomsättning (Mkr)

329

Investeringar



Balansomslutning (Mkr)

1236

## Våra värderingar

Lönsamhet, Engagemang,  
Ansvar och Bemötande

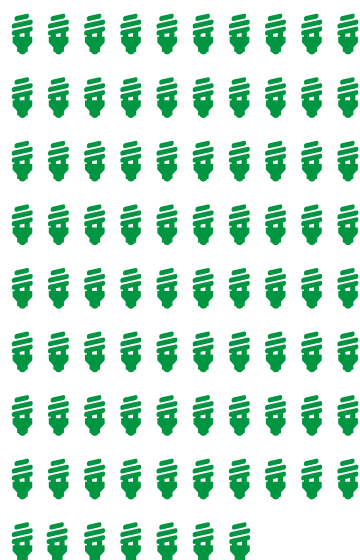
## Vår vision

Tillsammans för en bättre miljö  
i en föränderlig värld.

## Vår affärsidé

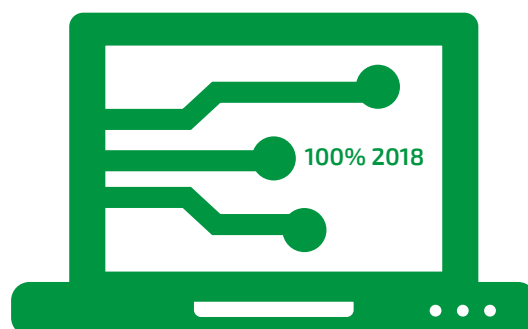
Vi tar ansvar för att leverera hållbara och säkra energi- och kommunikationslösningar inom Landskrona stad. Genom ett flexibelt och utvecklande arbetssätt skapar våra medarbetare en attraktiv arbetsplats och bygger långsiktiga relationer med våra kunder

## Antal anställda ljushuvud



## Utbyggnadsplan av fiber

*Snart klart!*





### Elnät



Elnätet är en grundläggande förutsättning för att vårt moderna samhälle skall fungera. All produktion, infrastruktur, offentlig verksamhet, internetleverans och så vidare är beroende av ett tryggt och stabilt elnät. Landskrona Energis elnät har omdömet 100% effektivt enligt Energimarknadsinspektionen. Detta tack vare kontinuerligt underhåll, nedgrävda ledningar och proaktivt arbete.

Landskrona Energi har under 2016 fortsatt att reinvestera i nätstationer och övrigt underhåll. Planer för framtiden innebär att ständigt möta marknadens förändrade behov.

### Fjärrvärme



Den fjärrvärme som förser Landskrona med uppvärmning ingår i ett gemensamt fjärrvärmenät mellan Helsingborg, Landskrona och Lund. Fjärrvärme är en klimatsmart och energieffektiv uppvärmningslösning och tack vare det gemensamma fjärrvärmenätet kan överskott skickas mellan de sammankopplade kommunerna. I pannorna på anläggningarna som producerar värmen, används förnybara källor och restavfall.

Systemet kan även använda spillvärme som uppkommer vid elproduktion från industrier. Under 2016 har en stor utbyggnad av fjärrvärmenätet pågått i Häljarp.

### Stadsnät



Under det gångna året har arbetet med Landskrona Energis högt satta mål; att 100 % av alla i kommunen ska få tillgång till fiberbredband senast 2018 fortgått enligt plan. Landskronas mål ligger långt före det nationella målet på 90% senast 2020. Staden är redan i dagsläget rankad som en av de mest utbyggda städerna i Sverige. Under 2016 utsågs Landskrona stad av Svensk näringsliv till nummer ett i landet gällande tele och IT-infrastruktur.

Landskrona Energi tillhandahåller den bästa tillgängliga tekniken i form av utbyggda optiska fiberkablar, det innebär att Landskronas Stadsnät kvalificeras som ett av världens mest utbyggda bredbandsnät.



### Elhandel

Nytt inom elhandel under 2016 är att Landskrona Energi utöver elhandel till privatkunder, nu också erbjuder elhandel till företagskunder. Det innebär att fler har möjlighet att ta del av en vår el. Elen har dessutom ursprungsmärkning. Detta innebär att konsumenten kan vara säker på att den el som Landskrona energi levererar kommer från förnybara energikällor.

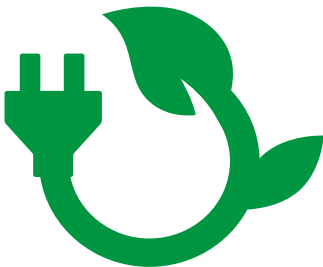
# En spännande utvecklingsfas

**A**r 2016 har varit händelsefyllt för oss på alla fronter. Vi på Landskrona Energi verkar och utvecklas i symbios med staden.

Allt det nya spännande som händer här reflekteras tillbaka på oss. Vi har både växt i kunskap och fått många nya kunder. Sett över hela vår verksamhet har vi ökat vår kundstock med drygt 10 %.

Ett genomgående tema inom hela vår verksamhet är att vi ständigt jobbar mot att framtidssäkra och underhålla den infrastruktur vi har. Vi tycker att det är viktigt att blicka framåt och vi ser oss som en viktig aktör i allt vad framtiden kan bära med sig.

Landskrona befinner sig i en otroligt spännande utvecklingsfas. Det utmanar oss att på bästa sätt förbereda oss på att förse staden med alla våra nyttigheter; elnät, stadsnät, fjärrvärme och elhandel.



## Landskrona expanderar

När staden växer, växer även vi. Vi samordnar med stadens planer, så att vi kan bidra till utvecklingen med rätt infrastruktur.

I nybyggnationer som det nya stads-hotellet, Strandbyn och det nya handelsområdet vid södra infarten, är vi på plats redan innan entreprenören. Vi tillgodoser bygg-el och riggar gatubelysning. När vi gräver för vårt elnät, ser vi självklart till att allt är förberett även för vår fiber och fjärrvärme. Allt hänger ihop och ska vara väl genomtänkt innan asfalten kommer på plats. Det innebär också samarbete med andra aktörer, så att flera processer kan samordnas och vi kan hjälpas åt att få samhället att fungera.

Att vi ofta är tidigt på plats ger oss en



unik möjlighet att få följa framfarten av vår växande stad från första parkett.

Eftersom vi ser oss själva som en del av staden och dess infrastruktur, är det viktigt för oss att ta hand om vår stad. Därför tycker vi det är viktigt att engagera oss i lokala evenemang. Vi är med och satsar här i Landskrona, deltar i Landskronagalan, sponsrar lokalt och hjälper till med Landskronas karneval. Varje år delar vi också ut det prestigefyllda priset Silverknuten, till det Landskronaföretag som utses till årets mest hållbara.

2016 tilldelades företaget BCC silverknuten för sitt goda arbete.

Vårt arbetssätt inom vår egen verksamhet innebär att vi har korta beslutsvägar, stark gemensamhetskänsla och att vi har hållbarhetstanken med oss i allt vi gör. Dessa värderingar återspeglas i alla stora projekt vi deltar i.

## 100% fiber

Under året har vi jobbat intensivt med vår ambitiösa målsättning att 100 % av alla hushåll och företag i kommunen ska få tillgång till fiberbredband senast 2018. I år har vi framförallt fokuserat på utbyggnaden av kransorterna till Landskrona, där är vi i stort sett färdiga idag.

Vi är fortfarande säkra på att vi kommer kunna hålla vårt löfte.

Intresset för fiber har varit stort och det har inneburit en intensiv utbyggnadsprocess. I framtiden kommer det ställas ytterligare krav på tillgänglighet och kapacitet och de behoven ska vi vara beredda att möta. Eftersom vi jobbar nära våra kunder förstår vi att som leverantörer av fiberuppkoppling spelar vi en otroligt viktig roll.

En styrka för vår stad är att vi står för infrastrukturen. Det är till Landskrona Energi man vänder sig när man behöver hjälp med detta.

## Säker övervakning

Att vi har flera nyttigheter under samma tak ger oss möjlighet att dra olika lärdomar. Vi började tidigt förbereda gemensamma schakt för alla våra nyttigheter och bland annat tack vare detta har vår stad en mycket effektiv infrastruktur och god tillgänglighet.

Under 2013 färdigställdes vår toppmoderna mottagningsstation och parallellt med nyinvesteringar, reinvesterar vi kontinuerligt i befintliga anläggningsdelar. Vi har fina processer när det gäller möjligheter till timmässig övervakning och mätning av nyttjad el. Vi har uppmot 18500 mätpunkter på vårt elnät.

### Best pilot implementation

Vi deltar sedan en tid tillbaka i ett testprojekt gällande kommande generations elmätare som är ännu smartare än de vi har idag. Tack vare det här projektet vann vi det internationella priset "best pilot implementation" vid European Utility Industry Awards i Barcelona, från storföretaget NES (network energy services).

Priset innebar förstas en stor ära i sig, med det ledde också till att vi fick nöjet att ta emot en delegation från det polska energiministeriet. Det är fantastiskt att känna att det arbete vi gör här, skapar internationellt intresse.

### Energiknuten

Förutom arbetet med våra mätvärden berättade vi om vårt samarbete med Kraftringen och Öresundskraft gällande Sveriges längsta gemensamma fjärrvärmeledning. En fjärrvärmeledning som är helt unik i Sverige och som har tagit oss långt i vårt miljöarbete.

Carl Fredrik Reuterswårds knut på vår fjärrvärmeanläggning i Landskrona symboliserar mycket mer än reduktionen av fossilt bränsle. Den symboliserar också att vi är en knutpunkt i just detta samarbetskluster. Detta samarbetskluster inspirerade våra polska gäster i deras kommande planer.

## ” Nummer ett i Sverige när det gäller tele och IT-infrastruktur

När jag ändå är inne på några av de saker vi är så oerhört stolta över, måste jag få nämna att Landskrona under 2016 utnämndes av svenskt näringsliv till nummer ett i Sverige när det gäller tele och IT-infrastruktur. Det tar vi åt oss mycket ära för.

### Häljarpsprojektet

Vårt största projekt inom fjärrvärme 2016 har varit utbyggnaden vi utfört i Häljarp. Här har A och O varit att våra duktiga medarbetare inom fjärrvärme

dagligen befunnit sig på plats. De har tacklat de överraskningar som uppstår när vi gräver i redan etablerad mark.

Ett roligt exempel är hur våra fjärrvärmekillar en dag fick ge sig ut och ro på Saxån för att ta reda på hur djup den var där ledningen skulle gå.

Hela Häljarpsprojektet var möjligt att genomföra tack vårt tidigare arbete med den gemensamma fjärrvärmeledningen mellan Helsingborg, Landskrona och Lund.

Under våren 2017 har vi planerat att alla kundinstallationer ska vara klara.

Nu har Häljarp en ny pumpstation och en ny växlarstation. Det ger mervärde både miljö- och arbetsmiljömässigt att bygga bort de tidigare pannorna. Det ger också utrymme att minska transporterna. Vi fasar ut två bränslepannor och minskar då transporter av förbränningsmaterial.

Inom energisystemet och är behovet av olja nästintill borta idag.

Den stora miljöbov som återstår är transportsektorn. Där finns fortfarande ett fossilberoende på cirka 80%. Elbilar är en bra lösning för att reducera problemet och detta fördjupar vi oss i.

### Green Hub Landskrona

Vi tittar på hur vi ska jobba med laddning och laddningsinfrastruktur. Genom Green Hub Landskrona har vi tillsammans med en studerande landskapsarkitekt gjort en GIS-analys i kommunen. Därefter har vi formulerat en plan för hur en infrastruktur skulle kunna placeras.

I december beviljades vi ett sökt bidrag från "klimatklivet", för att kunna initiera utplaceringen av laddstationer. Vi var själva tidiga med elbilar inom bolaget. Under det kommande året planerar vi att köpa in ytterligare två elbilar att använda i vår verksamhet.

### Framtiden

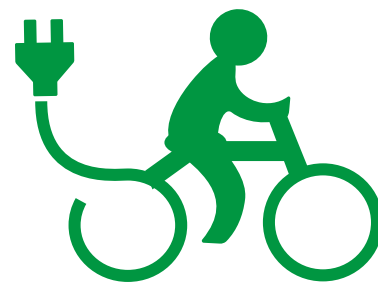
Energibranschen är inne i en mycket spännande fas. Det pågår en mycket snabb utveckling av elbilar, som jag tror att inom en tioårsperiod kommer vara dominerande på våra vägar. Det gäller för oss att tillse att vår elinfrastruktur kommer kunna möta dessa nya behov av effekter. Vi kommer under 2017 även

själva bygga laddinfrastruktur.

Batteritekniken utvecklas snabbt tack vare elbilen och i framtiden kommer den säkerligen kombineras med solceller.

Den snabba bredbandsutbyggnaden i kombination med en digitaliseringsvåg i samhället kommer medföra nya möjligheter att styra hushåll, optimera elanvändning och lagring av energi.

Vi har med andra ord en mycket spännande framtid framför oss, som jag ser mycket fram emot.



### När du ser oss susa förbi:

Förra året köpte vi in fyra stycken stålliga elcyklar. Det är inte ovanligt att som Landskronabo se någon av våra medarbetare susa förbi på en av våra trotjänare. Vi är ofta ute och rör oss i staden och med våra elcyklar kommer vi fram snabbare än om vi valt bilen. Det blir också lättare att parkera. Dom har blivit en viktig del av vår transport, de sticker verkligen iväg. Och roligt är det!

# FÖRVALTNINGSBERÄTTELSE

Styrelsen och verkställande direktören för Landskrona Energi AB avger härmed årsredovisningen för verksamheten under 2016.

## Allmänt om verksamheten

Landskrona Energi AB (556803-9217) har sitt säte i Landskrona. Bolaget ägs till 100 % av Landskrona stad.

Landskrona Energi Kraft AB (556803-9225) är ett helägt dotterbolag till Landskrona Energi AB.

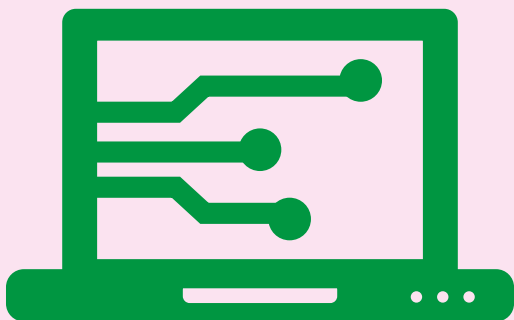
Landskrona Energi AB drivs enligt affärsmässiga principer under iakttagande av det kommunala ändamålet med verksamheten samt de principer som framgår av bolagsordning och ägardirektiv.

Koncernens verksamheter omfattar fjärrvärmeproduktion, elproduktion, fjärrvärmenät, elnät, elhandel och stadsnät.

Landskrona Energi AB förser en stor del av stadsbebyggelsen i Landskrona med fjärrvärme.

Bolaget äger också lokala fjärrvärmenät i Häljarp och i Asmundtorp. Elnät ansvarar för eldistributionen och mätning av den individuella el- och fjärrvärmeförbrukningen.

På uppdrag av Landskrona stad ansvarar bolaget även för driften av gatubelysningen inom hela kommunen samt trådbusslinjen inom tätorten.



Stadsnätet i Landskrona är ett heltäckande IT-nät för högeffektiva fasta bredbandsanslutningar.

Även de mindre orterna och landsbygden i kommunen har goda möjligheter till bredbandsanslutning. Nätet är öppet för konkurrens mellan olika tjänsteleverantörer.

Landskrona Energi Kraft AB driver både elhandel och kraftvärmeverket i Landskrona vilket togs i drift i oktober 2012.

Anläggningen bidrar till leveranstrygghet, låg klimatpåverkan och stor flexibilitet till lågt pris

Kraftvärmeverket producerar både el och värme med bränslemixen papper, trä och plast.

Elproduktionen ligger till grund för elhandelsprodukterna för privatkunder medan större företagskunder får el från andra förnybara energikällor.

## Koncernstyrning

Landskrona kommunfullmäktige utser styrelseledamöter och suppleanter till både moderbolaget och dotterbolagets styrelser. Styrelserna väljs normalt för samma tidsperiod som de allmänna valen gäller.

Ägardirektivet som finns i verksamheten reglerar ägarfrågor som skall föras till ägaren för godkännande eller information

Styrelsens sammanträden följer en årlig plan ägnad att säkerställa erforderligt beslutsfattande samt styrelsens behov av information. Styrelsen ska enligt aktiebolagslagen se till att bolagets organisation är utformad så att bokföringen, medelsförvaltningen och bolagets förhållanden i övrigt kontrolleras på ett betryggande sätt. VD ansvarar för den löpande förvaltningen enligt styrelsens riktlinjer och anvisningar.

VD ska vidta åtgärder som är nödvändiga för att bolagets bokföring ska fullgöras i överensstämmelse med lag och för

att medelsförvaltningen ska skötas på ett betryggande sätt. Styrelsen fastställer årligen arbetsordning och VD-instruktion med förtydligande av VD:s ansvar.

Moderbolagets styrelse sammanträdde 8 gånger under 2016. Vid styrelsemöten delges styrelsen rapporter om koncernens och dotterbolagets utveckling. Bolagens och koncernens budget godkänns årligen av styrelsen.

## Förstärkt uppsiktsplikt

Den förstärkta uppsiktsplikten avser sådan företagsverksamhet som bedrivs i aktiebolagsform och är ett del- eller helägt kommunalt bolag. Det är styrelsen för det kommunala bolaget som i denna bestämmelse ålagts att bedöma och pröva, om den verksamhet som bolaget bedrivit, under föregående kalenderår, varit kommunalrättsligt kompetensligt, det vill säga, har varit förenlig med det fastställda kommunala ändamålet och utförts inom ramen för de kommunala befogenheterna i enlighet med kommunallagen 6 kapitel 1a §. Om styrelsen finner att så inte är fallet, ska den lämna förslag till fullmäktige om nödvändiga åtgärder.

Landskrona Energi AB är ett helägt kommunalt bolag.

Landskrona Energi ABs styrelse har i sin bedömning, genom beslut den 15 februari 2017, § 9 kommit fram till att bolagets verksamhet har varit förenlig med det fastställda kommunala ändamålet och utförts inom ramen för de kommunala befogenheterna.

## Affärsidé

Vi tar ansvar för att leverera hållbara och säkra energi- och kommunikationslösningar inom Landskrona stad. Genom ett flexibelt och utvecklande arbetssätt skapar våra medarbetare en attraktiv arbetsplats och bygger långsiktiga relationer med våra kunder.

## Väsentliga händelser under året

Globalt var 2016 det varmaste året hittills vilket dock ej gäller för Sverige. Det förklaras framförallt av att januari var en ovanligt kall månad som gjorde det svårt för året som helhet att nå upp till några rekordnivåer. Under året har ägardirektiven reviderats och tillåter nu även elhandel till kunder med en årlig förbrukning över 40 000 kWh.

I december 2016 meddelade Länsstyrelsen ett förbud för Befesa Scandust ABs verksamhet av spillvärme i Landskrona. Befesa Scandust AB är både en stor kund och en stor leverantör till Landskrona Energikoncernen och stoppet i deras verksamhet påverkar koncernen negativt.

## Fjärrvärme

Produktionstillgängligheten av värme och el från Energiknuten, i Landskrona Energi Kraft AB, uppgick till 92,4 % jämfört med 93% föregående år.

Under året har totalt 300 GWh (298) värme levererats till Landskrona Energi AB, av denna värmemängd har Landskrona Energi Kraft AB producerat 225 GWh (190). Elproduktionen under året har uppgått till 30 GWh jämfört med 31 GWh under 2015.

Fjärrvärmes omställning från fossilberoende mot en effektivare el- och fjärrvärmeproduktion har fortsatt under året.

Förbränning med fossila bränslen har under året uppgått till 0,7 GWh (0,5) vilket motsvarar ca 0,2% av den totala produktionen. Under året påbörjade projektet att ansluta närtornen Häljarp till det primära fjärrvärmenätet för att år 2017 kunna leverera fjärrvärme med väsentligt bättre miljöprestanda till kunder i Häljarp.



Denna investering möjliggör att produktionen kan koncentreras till de modernaste anläggningarna i nätet, vilket bland annat sänker koldioxidutsläppen, förbättrar den lokala miljön samt ger tryggare leveranser. Distributionsmålet att kunderna ska erhålla en säker leverans av värme utan att uppleva oplanerade störningar har uppfyllts. Under året har endast 4 stycken läckor på fjärrvärmenätet inrapporterats.

En stor insats har påbörjats med att koppla larmtrådar i fjärrvärmenätet mot ett överordnat system för övervakning av larm. Syftet är att förebygga samt omedelbart upptäcka eventuella läckor för att minimera framtida drift- och underhåll.

Det har heller inte genomförts några omfattande reparationer på distributionsnätet under året.

Anslutningen av nya kunder har varit normalt under året. Tre större kunder i Landskrona har anslutits till nätet och värms nu upp med fjärrvärme.

### Elnät

Under 2016 har investeringar fortsatt i det nya området Norra Borstahusen. Två nya dubbla nätstationer har anslutits till nätet för att förbereda distributionsnätet i det nya bostadsområdet samt till den nya Engelska skolan.

Under året har revisioner utförts på 10 nätstationer. En upphandling av elmaterial för verksamheten har genomförts under året och avslutats i samverkan med andra lokala elnätbolag.

Verksamheten hanterar driftsavtalen för gatubelysningen, klaffbron och trådbusslinjen åt Landskrona stad.

Diskussion har påbörjats för att ta fram ett driftavtal som ska säkerställa stadens behov av reservkraft vid eventuella stora störningar i elleveranserna. Under året har totalt 408 GWh (411) el distribuerats inom bolagets koncessionsområde.

Under året har intäktsramarna för perioden 2012-2015 fastställts till ca 460 Mkr. För perioden 2016-2019 har Förvaltningsrätten i Linköping fastställt WACC till 5,85% istället för den ursprungliga 4,53%. Detta innebär ca 14 Mkr i högre intäktsramar för perioden.

Under året har en medarbetare gått i pension.

### Stadsnät

Stadsnät jobbar mot målet att 100% av kommuninvånarna i Landskrona stad skall ha tillgång till fiber 2018. Under 2016 anslöts cirka 2 000 nya fastigheter vilket är väl i fas med målet. Utbyggnaden har främst skett i byarna och nu är Härslöv, Asmundtorp, Häljarp och Glumslöv färdigbyggda.

Antalet aktiva kunder i nätet ökar stadigt och tillväxttakten har varit god under året. En tät dialog förs löpande med befintliga tjänsteleverantörer och ett arbete att få in fler tjänsteleverantörer i nätet pågår.

Under året har en utredning gjorts gällande livslängden på stadsnätet. Denna utredning har resulterat i en ändrad bedömning av nätets livslängd och avskrivningstiderna har justerats från 10 år till 20 år.

### Elhandel

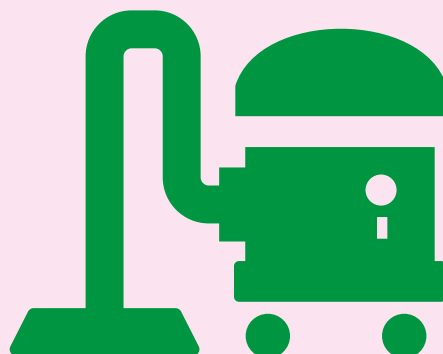
Elhandelsverksamheten omfattar endast rörliga prisavtal med ursprungsgaranterad el till kunder inom Landskrona stad, både tätort och byar. Den hanterar också anvisningsleveranser i koncernens elnät. Vid 2016 års utgång uppgick antalet elhandelskunder till cirka 3 300 och till dessa levererades cirka 9,2 GWh under året. Kundgruppen bestod av cirka 1 630 anvisade kunder, 1 650 kunder som har valt Landskronaelen och 11 kunder som har valt Företagselen, en ny produkt för större kunder.

Den 4 april 2016 togs storleksbegränsningen för avtalstecknande, om 40 000 kWh/år, bort från bolagets ägardirektiv och möjliggjorde därmed leveransen till större kunder.

### Resultat

Landskrona Energikoncernen redovisar ett positivt resultat efter finansiella poster på 15,8 Mkr (8,0).

Omsättningen för moderbolaget uppgår till 336,2 Mkr (311,5) och för koncernen 328,5 Mkr (298,7).



### Investeringar

Årets investeringar i koncernen uppgår till sammanlagt 78,0 Mkr (98,6), därav uppgår moderbolagets investeringar till 74,2 Mkr (89,7).

### Finansiering och likviditet

#### Moderbolaget

Disponibla likvida medel på koncernkonto uppgår vid årets slut till 3,1 Mkr (-2,5). Beloppet redovisas som övrig kortfristig fordran (övrig kortfristig skuld).

Eget kapital uppgår till 205,1 Mkr (198,1), vilket utgör 16,6% (15,6%) av balansomslutningen och soliditeten uppgår till 17,7% (16,3%).

Investeringarna har finansierats dels med egna medel och dels genom lån samt en checkräkningskredit.

Lånevolymen per bokslutsdagen uppgår till 940 Mkr (990) och samtliga lån är i svensk valuta med resterande löptider på 1-5 år.

För Landskrona Energikoncernen uppgår årets finansiella kostnader till 20,5 Mkr (24,1) inklusive borgensavgift.

Borgensavgiften till Landskrona stad, som lämnar kommunal borgen för samtliga krediter, har erlagts med 7,8 Mkr (7,8).

#### Finansiella risker

Koncernen är exponerad för ränterisker, risker för kundförluster och risk för egendomsskador.

Kundförlusterna har som tidigare år legat på en låg nivå. Koncernens byggnader, maskiner och inventarier är fullvärdesförsäkrade.

Den finansiella riskhanteringen hanteras i moderbolaget och sker i enlighet med de riktlinjer och ramar som är fastställda i bolagets finanspolicy.

Räntebindningen är delvis frikopplad från de enskilda lånen och hanteras med hjälp av finansiella derivatinstrument, ränteswappar. Per bokslutsdagen uppgick volymen i utestående ränteswapavtal till 475 Mkr (450). Marknadsvärdet på derivatavtalen uppgår per balansdagen till -10,2 Mkr (-10).

Marknadsvärdet representerar den intäkt/kostnad som skulle uppstå om avtalen avslutades i förtid.

Marknadsvärdet på elcertifikat uppgår per balansdagen till 1,5 Mkr (1,3).

## Personal

Medelantalet anställda i Landskrona Energi AB för året är 87 (81).

För detaljerade uppgifter avseende anställda och utbetalda löner hänvisas till not 5 i efterföljande redovisning.

Antalet sjukdagar per anställd var knappt 8 kalenderdagar vilket motsvarar 3,7% (2,3%) sjukfrånvaro totalt i koncernen.

Pensionsavgångar under 2017-2018 beräknas till cirka 6 avgångar mellan 64-65 år.

## Koncernens nyckeltal

	2016	2015	2014	2013	2012
Omsättning, Mkr	329	299	294	296	289
Resultat efter finansiella poster, Mkr	16	8	4	-19	7
Balansomslutning, Mkr	1 236	1 271	1 277	1 276	1 326
Medelantalet anställda <sup>1</sup>	87	81	81	79	77
Soliditet %	17,7	16,3	15,7	15,2	15,8

<sup>1</sup>Omräknat till antal heltidsarbetande

## Moderbolagets nyckeltal

	2016	2015	2014	2013	2012
Omsättning, Mkr	336	311	302	303	300
Resultat efter finansiella poster, Mkr	16	9	4	-19	7
Balansomslutning, Mkr	1 238	1 271	1 279	1 252	1 299
Medelantalet anställda <sup>1</sup>	87	81	81	79	76
Soliditet %	17,7	15,6	15,7	15,6	16,1

<sup>1</sup>Omräknat till antal heltidsarbetande

Uppgifterna i flerårsöversikten för koncernens och moderbolagets nyckeltal har inte räknats om fören 2011-2012.

## Miljö och säkerhet

Landskrona Energikoncernens verksamhet bedrivs i enlighet med befintliga regler för säkerhet, hälsa och miljö och i samklang med gällande lagstiftning.

Landskrona Energi AB och Landskrona Energi Kraft AB är certifierade enligt ISO 14001:2004.

Landskrona Energikoncernen arbetar aktivt med att minska miljöpåverkan i koncernens företagsprocesser och tjänster och med hållbarhetsfrågor för Landskronas miljö.

Under 2016 har arbete påbörjats med att säkerställa att bolaget kommer att uppfylla kraven avseende den nya elsäkerhetslagen som kommer att träda i kraft 2017-07-01.

Koncernen bedriver tillståndspliktig verksamhet enligt miljöbalken i Häljarp, Asmundtorp och i Landskrona. Koncernens tillstånds- och anmälningspliktiga verksamhet påverkar den yttre miljön huvudsakligen genom dotterbolaget Landskrona Energi Kraft AB som bedriver produktion av fjärrvärme och el på Energiknuten.

Fjärrvärmens miljövärdering redovisas från tre olika perspektiv; resurseffektivitet, klimatpåverkan och fossila bränslen. I nedanstående tabell framgår dessa miljövärden för koncernen.

Klimatpåverkan har beräknats med en annan metod till och med år 2013. Några jämförelsevärden för 2013 och tidigare finns därför inte.

Andelen fossilt bränsle är fortsatt lågt. Den positiva trenden beror framförallt på att vår fjärrproduktion använder ursprungspecificerad el från vattenkraft.

## Miljövärde

	2016	2015	2014	2013	2012
Resurseffektivitet <sup>1</sup>	0,09	0,08	0,14	0,24	0,19
Klimatpåverkan <sup>2</sup>	50,2	44,9	65,2	-	-
Fossila bränslen % <sup>3</sup>	0,4	0,2	2,7	2,0	8,6

<sup>1</sup> Tillförd primärenergi i förhållande till levererad nyttiggjord energi. Eprimär/Elevererad (faktor).

<sup>2</sup> Utsläpp av växthusgaser i förhållande till levererad nyttiggjord energi. CO<sub>2</sub>-ekv/Elevererad (gram CO<sub>2</sub>-ekv/kWh)

<sup>3</sup> Användning av kol, fossil olja och naturgas i förhållande till totalt tillförd energi för fjärrvärmeproduktion. I förekommande fall ska även fossilandelen i tillförd el ingå. Efossil/Etillförd (%).

## Förväntad framtida utveckling

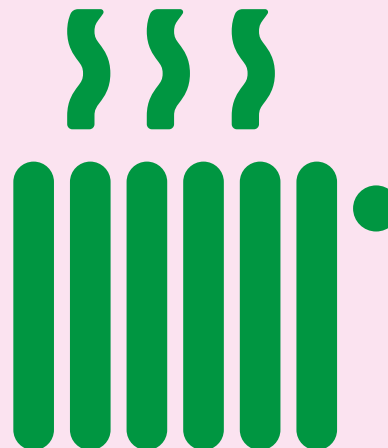
Under 2017 kommer samtliga av våra nyttigheter att vara involverade i utbyggnaden av Borstahusen.

Koncernen kommer under året hålla en fortsatt hög investeringstakt och ränteläget bedöms vara fortsatt lågt.

## Fjärrvärme

Landskrona Energi Kraft AB:s miljövänliga produktion möjliggör såväl bränsleflexibilitet som storskalig och kostnadseffektiv värme- och elproduktion. Användandet av PTP-bränslen och förnyelsebara bränslen i kombination med hög verkningsgrad innebär lägre belastning på miljön.

Under 2017 kommer Häljarp att anslutas till huvudnätet vilket kommer minska den fossila produktionen ytterligare.



Intrimningsarbetet med Energiknuten fortsätter och uppföljning av bränslekvalitet från våra leverantörer fortgår kontinuerligt. Ett nytt tillstånd för Energiknuten har tagits i drift från årsskiftet. Detta medför att 100% PTP kan användas som bränsle.

Optimeringsprogrammet Termis som skall bidra med smartare temperaturleverans av värme till distributionsnätet samt bistå som verktyg för beräkning av värmeförluster och tryckfall i befintligt distributionsnät har tagits i drift under 2016.

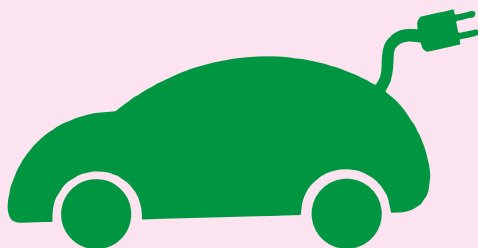
Utredning och planering har påbörjats för fortsatt utbyggnad av fjärrvärme i Häljarp samt Asmundtorp. Klimatbidrag kommer att sökas för projekten. Fjärrvärme från EVITA-ledningen till Asmundtorp skulle innebära att sista panncentralen i tätorterna kan utrangeras och ersättas av effektivare, tryggare och mer miljövänlig värme.

Fortsatt utbyggnad i Norra Borstahuset väntas i samordning med Elnät och Stadsnät.

Utredning och punktsatser i samarbete med kunder har påbörjats för att kartlägga möjligheten till framtida försäljning av nya energitjänster inom fjärrvärmenät som uppfyller kundernas behov

#### Elnät

För att fortsätta att upprätthålla en hög tillgänglighet på elnätet kommer organisationen under 2017 att fokusera på långsiktiga underhålls- och reinvesteringsplaner. För att detta ska kunna ske har en ny organisation tagits fram som kommer att träda i kraft den 2017-01-01. En stabsfunktion som ska jobba med utvecklingen av verksamheten etableras samt ny personal anställs för att förstärka både projekteringsenheten samt utförandeenheten. Möjlighet att försörja övriga verksamheter med elkompentens kommer också att utredas och testas i den nära framtiden.



Beslutet av intäktsramarna för perioden 2016-2019 som har dömts i förvaltningsrätten förväntas överklagas av Energimarknadsinspektionen. Nya och striktare regler inför nästa regleringsperiod förväntas också under året.

Tarifferna för året 2017 har förändrats för att kunna täcka de högre kostnaderna som förväntas pga en höjning av regionnätsavgifterna (E.ON) med ca 9 % samt de högre kostnaderna som förväntas pga förstärkningen av personalstyrkan.

Under 2017 förväntas förhandlingarna med Landskrona stad avseende ett avtal om reservkraften fortsätta, samt upphandling av en långsiktig samarbetspartner för leverans av nätstationer och av ett nytt avtal för markentreprenaderna påbörjas.

#### Stadsnät

För att säkerställa framtida intäkter är fokus nu inställt på att få så många kunder som möjligt att använda fibernätet. Samtidigt fortsätter utbyggnaden av fibernätet i enlighet med målet om 2 000 nya anslutningar årligen.

Under 2017 kommer stora delar av tätorten Landskrona att anslutas. För att göra fibernätet än mer attraktivt fortsätter arbetet med att knyta fler tjänsteleverantörer till nätet. Även arbetet med att knyta fler kunder till den nya datorhallen kommer att fortskrida.

#### Elhandel

Under 2017 förväntas affären utvecklas ytterligare för att förstärka kundens position i affärens centrum och målsättningen är 5 000 kunder vid utgången av 2017.

Tidigare satsningar som implementering av fullmaktshandling, avtalstecknande- process på den nya webbplatsen, samförsäljning med stadsnät samt samfakturerings av el och fjärrvärme förväntas förenkla kundupplevelsen och öka kundtillväxten.

Parallellt med detta arbetas en marknadsföringsstrategi fram för att öka förståelsen för kundernas önske-

mål, anpassa valet av kommunikationskanaler samt rikta marknadsåtgärder bättre för att därmed möta marknadsförändringar.

#### Väsentliga händelser efter balansdagen

Inga väsentliga händelser efter balansdagen finns att rapportera.

Resultat- och balansräkningar med vinstdispositioner kommer att bli föremål för fastställelse på årsstämman den 19 april 2017.

#### Förslag till vinstdisposition

Ansamlad förlust	-1 936 768 kr
Årets resultat	7 082 386 kr
	<hr/>
	5 145 618 kr

#### Styrelsen föreslår att vinstmedlen disponeras enligt följande:

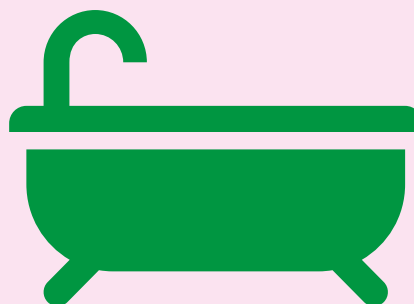
utdelas till aktieägarna	5 000 000 kr
i ny räkning överförs	145 618 kr
	<hr/>
	5 145 618 kr

Den föreslagna utdelningen reducerar bolagets soliditet till 17,4%. Soliditeten är, mot bakgrund av att bolagets verksamhet fortsatt bedrivs med lönsamhet, betryggande.

Likviditeten i bolaget bedöms kunna upprätthållas på en likaledes betryggande nivå.

Styrelsens uppfattning är att den föreslagna utdelningen ej hindrar bolaget från att fullgöra sina förpliktelser på kort och lång sikt, ej heller att fullgöra erforderliga investeringar. Den föreslagna utdelningen kan därmed försvaras med hänsyn till vad som anförs i ABL 17 kap 3 § 2-3 st (försiktighetsregeln).

Resultatet av årets verksamhet samt bolagets ställning per den 31 december 2016 framgår av efterföljande resultat och balansräkningar samt kassaflödesanalys med därtill fogade kommentarer.



# RESULTATRÄKNING

(Belopp i kkr)		KONCERNEN		MODERBOLAGET	
		2016	2015	2016	2015
Nettoomsättning	Not 2	328 524	298 733	336 228	311 280
Aktiverat arbete för egen räkning		4 463	3 617	4 463	3 617
Övriga rörelseintäkter		5 522	6 322	1 792	1 783
		<b>338 509</b>	<b>308 672</b>	<b>342 483</b>	<b>316 680</b>
<b>Rörelsens kostnader</b>					
Råvaror och förnödenheter		-105 105	-93 328	-178 180	-164 228
Övriga externa kostnader	Not 3,4	-45 964	-40 407	-23 270	-22 685
Personalkostnader	Not 5	-58 790	-55 304	-58 455	-54 901
Avskrivningar av materiella och immateriella anläggningstillgångar	Not 6	-92 409	-87 552	-59 801	-55 210
<b>Rörelseresultat</b>	Not 7	<b>36 241</b>	<b>32 081</b>	<b>22 777</b>	<b>19 656</b>
<b>Resultat från finansiella poster</b>					
Ränteintäkter och liknande resultatposter	Not 8	66	66	13 312	13 563
Räntekostnader och liknande resultatposter	Not 8	-20 518	-24 105	-20 510	-24 099
<b>Resultat efter finansiella poster</b>				<b>15 579</b>	<b>9 120</b>
Bokslutsdispositioner	Not 9	-	-	-6 700	-5 000
<b>Resultat före skatt</b>		<b>15 789</b>	<b>8 042</b>	<b>8 879</b>	<b>4 120</b>
Skatt	Not 10	-3 852	-1 517	-1 797	-1 152
<b>ÅRETS RESULTAT</b>		<b>11 937</b>	<b>6 525</b>	<b>7 083</b>	<b>2 968</b>
Varav hänförligt till Moderföretagets aktieägare		11 937	6 525		

# BALANSRÄKNING

(Belopp i kkr)	KONCERNEN		MODERBOLAGET	
	2016	2015	2016	2015
<b>TILLGÅNGAR</b>				
<b>Anläggningstillgångar</b>				
<b>Immateriella anläggningstillgångar</b> <i>Not 11</i>				
Utgifter för dataprogram	517	1 892	517	1 892
Ledningsrätt	635	635	635	635
Goodwill	101 680	127 100	101 680	127 100
<b>Summa immateriella anläggningstillgångar</b>	<b>102 832</b>	<b>129 627</b>	<b>102 832</b>	<b>129 627</b>
<b>Materiella anläggningstillgångar</b> <i>Not 12</i>				
Byggnader och mark	103 834	101 823	45 876	41 860
Maskiner och andra tekniska anläggningar	777 489	778 262	418 489	396 787
Inventarier, verktyg och installationer	129 119	133 937	21 966	22 429
Pågående nyanläggningar	21 548	5 619	21 548	5 619
<b>Summa materiella anläggningstillgångar</b>	<b>1 031 990</b>	<b>1 019 641</b>	<b>507 879</b>	<b>466 695</b>
<b>Finansiella anläggningstillgångar</b>				
Andelar i koncernföretag <i>Not 14</i>	-	-	60 000	60 000
Fordringar hos dotterbolag	-	-	480 000	540 000
Uppskjutna skattefordringar <i>Not 13</i>	849	735	366	0
<b>Summa finansiella anläggningstillgångar</b>	<b>849</b>	<b>735</b>	<b>540 366</b>	<b>600 000</b>
<b>Summa anläggningstillgångar</b>	<b>1 135 671</b>	<b>1 150 003</b>	<b>1 151 077</b>	<b>1 196 322</b>
<b>Omsättningstillgångar</b>				
<b>Varulager</b>				
Råvaror och förnödenheter	6 544	6 329	4 171	3 311
<b>Summa varulager</b>	<b>6 544</b>	<b>6 329</b>	<b>4 171</b>	<b>3 311</b>
<b>Kortfristiga fordringar</b>				
Kundfordringar	46 346	42 685	42 754	40 177
Skattefordringar	0	384	0	215
Övriga kortfristiga fordringar <i>Not 15</i>	10 144	40 038	3 646	2 560
Förutbetalda kostnader och upplupna intäkter <i>Not 16</i>	37 686	31 918	36 429	29 837
<b>Summa kortfristiga fordringar</b>	<b>94 176</b>	<b>115 025</b>	<b>82 829</b>	<b>72 789</b>
<b>Kassa och bank</b>	<b>56</b>	<b>75</b>	<b>56</b>	<b>75</b>
<b>Summa omsättningstillgångar</b>	<b>100 776</b>	<b>121 429</b>	<b>87 056</b>	<b>76 175</b>
<b>SUMMA TILLGÅNGAR</b>	<b>1 236 447</b>	<b>1 271 432</b>	<b>1 238 133</b>	<b>1 272 497</b>

(Belopp i kkr)	KONCERNEN		MODERBOLAGET	
	2016	2015	2016	2015
<b>EGET KAPITAL OCH SKULDER</b>				
<b>Eget kapital</b>	Not 22, 23			
Aktiekapital	200 000	200 000	200 000	200 000
Annat eget kapital inklusive årets resultat	18 494	6 557		
<b>Ansamlad förlust</b>				
Ansamlad förlust	-	-	-1 937	-4 905
Årets resultat	-	-	7 083	2 968
<b>Summa eget kapital</b>	<b>218 494</b>	<b>206 557</b>	<b>205 146</b>	<b>198 063</b>
<b>Obeskattade reserver</b>	Not 17		18 336	11 636
<b>Avsättningar</b>				
Avsättningar för skatter	Not 13	4 364	2 560	0
<b>Summa avsättningar</b>		<b>4 364</b>	<b>2 560</b>	<b>0</b>
<b>Långfristiga skulder</b>				
Långfristiga skulder	Not 18	760 000	880 000	760 000
<b>Summa långfristiga skulder</b>		<b>760 000</b>	<b>880 000</b>	<b>880 000</b>
<b>Kortfristiga skulder</b>				
Övriga skulder till kreditinstitut	Not 18	180 000	110 000	180 000
Leverantörsskulder		28 730	47 654	16 830
Skatteskulder		0	0	1 968
Skulder till dotterbolag		-	-	19 498
Övriga kortfristiga skulder		19 603	8 792	15 652
Upplupna kostnader och förutbetalda intäkter	Not 19	25 256	15 869	20 703
<b>Summa kortfristiga skulder</b>		<b>253 589</b>	<b>182 315</b>	<b>254 651</b>
<b>SUMMA EGET KAPITAL OCH SKULDER</b>		<b>1 236 447</b>	<b>1 271 432</b>	<b>1 238 133</b>

# Eget kapital

## Koncern

Eget kapital	Aktiekapital	Övrigt fritt eget kapital	Totalt eget kapital
Eget kapital 2015-01-01	200 000	32	200 032
Årets resultat		6 525	6 525
<b>Eget kapital 2015-12-31</b>	<b>200 000</b>	<b>6 557</b>	<b>206 557</b>
Årets resultat		11 937	11 937
<b>Eget kapital 2016-12-31</b>	<b>200 000</b>	<b>18 494</b>	<b>218 494</b>

## Moderbolag

Eget kapital	Aktiekapital	Övrigt fritt eget kapital	Totalt eget kapital
Eget kapital 2015-01-01	200 000	-4 905	195 095
Årets resultat		2 968	2 968
<b>Eget kapital 2015-12-31</b>	<b>200 000</b>	<b>-1 937</b>	<b>198 063</b>
Årets resultat		7 083	7 083
<b>Eget kapital 2016-12-31</b>	<b>200 000</b>	<b>5 146</b>	<b>205 146</b>

# KASSAFLÖDESANALYS

(Belopp i kkr)	KONCERNEN		MODERBOLAGET	
	2016	2015	2016	2015
<b>DEN LÖPANDE VERKSAMHETEN</b>				
<b>Rörelseresultat</b>	36 241	32 081	22 778	20 751
Vinst vid avyttring av maskiner	0	-152	0	-152
Återläggning avskrivningar	92 408	87 552	59 801	54 115
Erhållen ränta	66	66	13 312	13 563
Erlagd ränta	-20 518	-24 105	-20 510	-24 099
Betald skatt	-121	-1 021	19	-716
<b>Kassaflöde från den löpande verksamheten före förändringar av rörelsekapital</b>	<b>108 076</b>	<b>94 421</b>	<b>75 400</b>	<b>63 462</b>
<b>Förändring i rörelsekapital</b>				
Förändring av varulager	-215	1235	-860	-443
Förändring av kundfordringar och andra kortfristiga rörelsefordringar	-29 855	-701	-7 121	14 584
Förändring av leverantörsskulder och andra kortfristiga rörelseskulder	11 211	-157 974	-10 647	-208 843
<b>Kassaflöde från den löpande verksamheten</b>	<b>89 217</b>	<b>-63 019</b>	<b>56 772</b>	<b>-131 240</b>
<b>INVESTERINGSVERKSAMHETEN</b>				
Immateriella anläggningstillgångar	0	-1 501	0	-1 501
Materiella anläggningstillgångar	-67 429	-97 781	-63 657	-89 050
Försäljning av maskiner	0	810	0	810
<b>Kassaflöde från investeringsverksamheten</b>	<b>-67 429</b>	<b>-98 472</b>	<b>-63 657</b>	<b>-89 741</b>
<b>FINANSIERINGSVERKSAMHETEN</b>				
Långfristiga fordringar	0	0	60 000	0
Långfristiga skulder	0	195 000	-50 000	195 000
Upptagna lån	-50 000	-35 088	0	0
<b>Kassaflöde från finansieringsverksamheten</b>	<b>-50 000</b>	<b>159 912</b>	<b>10 000</b>	<b>195 000</b>
<b>Årets kassaflöde</b>	<b>-28 212</b>	<b>-1 579</b>	<b>-3 115</b>	<b>-25 981</b>
Likvida medel vid årets början	35 163	36 742	75	26 056
<b>LIKVIDA MEDEL VID ÅRETS SLUT</b>	<b>6 951</b>	<b>35 163</b>	<b>-3 190</b>	<b>75</b>

Not 15



# REDOVISNINGSPRINCIPER

Årsredovisningen har upprättats i enlighet med årsredovisningslagen och enligt Bokföringsnämndens allmänna råd BFAR 2012:1 Årsredovisning och koncernredovisning (K3)

Koncernens resultat- och balansräkning omfattar moderbolaget och det helägda dotterbolaget Landskrona Energi Kraft AB.

## Ändrad bedömning

Under 2016 har en utredning gjorts gällande livslängden på stadsnätet. Denna utredning har resulterat i en ändrad bedömning av nätets livslängd och avskrivningstiderna har justerats från 10 år till 20 år. Effekten på årets resultat uppgår till 2,2 Mkr.

## Koncernredovisning

Koncernredovisningen är upprättad enligt förvärvsmetoden.

Koncernredovisningen omfattar moderföretaget samt dess dotterföretag. Med dotterföretag avses de företag i vilka moderföretaget, direkt eller indirekt, har ett bestämmande inflytande. I normalfallet avser detta företag där moderföretaget innehar mer än 50 % av rösterna. Inga förändringar i koncernstrukturen har skett under räkenskapsåret.

Dotterföretagets redovisningsprinciper överensstämmer med koncernens redovisningsprinciper i övrigt.

I koncernredovisningen faller koncernföretagens bokslutsdispositioner bort och ingår i det redovisade resultatet efter avdrag för uppskjuten skatt. Detta innebär att koncernföretagens obeskattade reserver i koncernens balansräkning fördelas mellan uppskjuten skatteskuld och eget kapital.

## Statliga bidrag

Bidrag knutna till en anläggningstillgång reducerar anläggningstillgångens redovisade värde.

## Intäktsredovisning

Intäkter har tagits upp till verkligt värde av vad som erhållits eller kommer att erhållas och redovisas i den omfattning det är sannolikt att de ekonomiska fördelarna kommer att tillgodogöras bolaget och intäkterna kan beräknas på ett tillförlitligt sätt.

## Leasing

Koncernen är leasingtagare genom så kallade finansiella leasingavtal då de ekonomiska risker och fördelar som är förknippade med tillgången har övergått till koncernen. Då leasingavgifterna, inklusive en eventuell första förhöjd hyra, ej bedöms som väsentliga redovisas dock avgifterna som en kostnad linjärt över leasingperioden.

## Tillgångar och skulder

Tillgångar, avsättningar och skulder redovisas till anskaffningsvärde om inget annat anges.

## Utländska valutor

Fordringar och skulder i utländsk valuta omräknas till balansdagens kurs. Kursvinster och kursförluster på rörelsefordringar och rörelseskulder redovisas i rörelseresultatet.

## Anläggningstillgångar

### Immateriella anläggningstillgångar

#### Goodwill

Avskrivningstiden för goodwill är 10 år. Bedömningen baseras på den investeringstunga verksamheten i förhållande till nyttjandeperioden med stöd av kriterierna som uppfylls enligt BFAR 2012:1.

#### Materiella anläggningstillgångar

Materiella anläggningstillgångar har delats upp på betydande komponenter när komponenterna har väsentligt olika nyttjandeperiod. Materiella anläggningstillgångar redovisas till anskaffningsvärde minskat med ackumulerade avskrivningar. Linjär avskrivning görs på avskrivningsbart belopp över tillgångarnas nyttjandeperiod.

#### Tillämpade avskrivningstider:

	Antal år
Byggnader	25-50
Markanläggningar	20-45
Maskiner och andra tekniska anläggningar	5-30
Inventarier, verktyg och övriga installationer	5-25

Inventarier av mindre värde kostnadsförs i sin helhet vid anskaffningstillfället. Tillämpad beloppsgräns är ett halvt prisbasbelopp innevarande år. Om det finns indikation på nedskrivningsbehov av immateriella och materiella anläggningstillgångar prövas dessa, varvid tillgångens återvinningsvärde beräknas som det högsta av nyttjandevärdet och nettoförsäljningsvärdet. Nedskrivning görs om återvinningsvärdet understiger det redovisade värdet.

## Nedskrivningar

De redovisade värdena för koncernens tillgångar kontrolleras vid varje balansdag för att utröna om det finns någon indikation på nedskrivningsbehov. Om någon sådan indikation finns, beräknas tillgångens återvinningsvärde som det högsta av nyttjandevärdet och nettoförsäljningsvärdet. Nedskrivning görs om återvinningsvärdet understiger det redovisade värdet. Återvinningsvärdet fastställs om möjligt för enskilda tillgångar. Om detta inte är möjligt, fastställs återvinningsvärdet för den kassagenererande enhet dit tillgången hör.

## Varulager

Varulagret är värderat till det lägsta av anskaffningsvärde och nettoförsäljningsvärde på balansdagen. Med nettoförsäljningsvärde avses varornas beräknade försäljningspris minskat med försäljningskostnad. Den valda värderingsmetoden innebär att inkurans i varulagret har beaktats.

## Kundfordringar

Kundfordringar värderas till det belopp varmed de förväntas inflyta.

## Utsläppsrätter

Utsläppsrätter anses utgöra en immateriell omsättningstillgång och redovisas under rubriken Övriga fordringar i balansräkningen. Anskaffning av utsläppsrätter sker genom tilldelning samt inköp. Skulden för förbrukade utsläppsrätter redovisas under rubriken Övriga skulder. Utsläppsrätter värderas till det lägsta av anskaffningsvärde och verkligt värde.

## Säkringsredovisning

Koncernens ränterisk hanteras genom att räntebärande skulder fördelas i fasta och rörliga räntor. För säkring av ränterisker används ränteswappar. Belopp som ska betalas eller mottas enligt ränteswapp redovisas löpande.

Av bolagets totala låneportfölj om 940 Mkr har säkringsredovisningen i form av ränteswappar tecknats om 475 Mkr. Marknadsvärdet på ränteswapparna uppgår per balansdagen till -10 Mkr. Det är bolagets uppfattning att den tillämpade säkringsstrategin bedöms effektiv.

Inom elnätverksamheten finns risker såsom prisrisk på nätförluster. Terminkontrakt med finansiell avräkning används som prissäkringsinstrument. Detta innebär att kontraktet inte leder till verklig leverans utan istället uppstår ett kassaflöde mellan parterna motsvarande köparens respektive säljarens resultat av att ingå terminkontrakt.

Den löpande hanteringen följer bolagets finanspolicy och sköts av Modity Energy Trading AB.

## Ersättning till anställda

Koncernen har avgiftsbestämda och förmånsbestämda pensionsplaner. Utgifter för avgiftsbestämda planer redovisas som en kostnad under den period de anställda utför de tjänster som ligger till grund för förpliktelsen.

För förmånsbestämda pensionsplaner tillämpas de förenklingsregler som finns i BFAR 2012:1. Pensionspremierna för de förmånsbestämda pensionsplanerna redovisas som avgiftsbestämda vilket innebär att avgifterna kostnadsförs i resultaträkningen.

## Skatter

Årets totala skatt för företaget utgörs av aktuell skatt och uppskjuten skatt. Aktuell skatt är den skatt som beräknas på det skattepliktiga resultatet för perioden. Uppskjuten skatt beräknas med utgångspunkt i temporära skillnader mellan redovisade och skattemässiga värden på tillgångar, skulder och avsättningar.

## Kassaflödesanalys

Kassaflödesanalysen har upprättats enligt den indirekta metoden. Det redovisade kassaflödet omfattar endast transaktioner, som medför in- eller utbetalningar. Likvida medel i kassaflödesanalysen inkluderar kassa och banktillgodohavanden.

# NOTER

BELOPP I KKR OM INGET ANNAT ANGES

## NOT 1 UPPSKATTNINGAR OCH BEDÖMNINGAR

### Nedskrivningar

De redovisade värdena för koncernen kontrolleras vid varje balansdag för att utvärdera om det finns någon indikation på nedskrivningsbehov. Om någon sådan indikation finns, beräknas tillgångens återvinningsvärde som det högsta av nyttjandevärdet och nettoförsäljningsvärdet. Nedskrivning görs om återvinningsvärdet understiger det redovisade värdet.

Prognosperioden uppgår till 25 år, diskonteringsränta (WACC) efter skatt och slutvärden för tillväxt i fritt kassaflöde till 5,7% - 6,3%. Årets prövning visar att återvinningsvärdet överstiger det redovisade värdet.

### Avskrivningstider

Under året har en utredning gjorts gällande livslängden på stadsnätet. Denna utredning har resulterat i en ändrad bedömning av nätets livslängd och avskrivningstiderna har justerats från 10 år till 20 år. Effekten på årets resultat uppgår till 2,2 Mkr.

### Amortering

Amorteringsplanen för 2017 uppgår till 40 Mkr (50). Resterande del av den kortfristiga skulden beräknas läggas om till en kreditid uppgående till 1-5 år från balansdagen.

## NOT 2 RÖRELSENS INTÄKTER

### Koncern

Nettoomsättning per verksamhetsgren	2016	2015
Fjärrvärme	183 140	170 745
Elnät	93 967	94 166
Stadsnät	35 703	26 833
Staber & service	270	577
Elproduktion	5 978	5 467
Elhandel	4 297	873
Övrigt	5 169	72
<b>Nettoomsättning</b>	<b>328 524</b>	<b>298 733</b>

### Moderbolag

Nettoomsättning per verksamhetsgren	2016	2015
Fjärrvärme	200 537	187 013
Elnät	98 641	95 888
Stadsnät	35 703	26 875
Staber & service	1 347	1 504
<b>Nettoomsättning</b>	<b>336 228</b>	<b>311 280</b>

## NOT 3 ERSÄTTNING TILL REVISORER

### Koncern

Revisionsuppdrag	2016	2015
PwC	303	0
Ernst & Young	69	244
<b>Summa</b>	<b>372</b>	<b>244</b>

### Moderbolag

Revisionsuppdrag	2016	2015
PwC	272	0
Ernst & Young	69	244
<b>Summa</b>	<b>341</b>	<b>244</b>

## NOT 4 LEASING

### Koncern

Leasingavtal där moderbolaget är leasetagare	2016	2015
<i>Framtida minimileaseavgifter avseende icke uppsägningbara operationella leasingavtal</i>		
Inom ett år	746	540
Mellan ett och fem år	662	1 300
Senare än fem år	0	0

### Koncern/Moderbolag

Leasingavgifter avseende operationell leasing	2016	2015
Räkenskapsårets leasingkostnader	1 024	541

Inga väsentliga leasingavtal har ingetts under året.

## NOT 5 MEDELANTAL ANSTÄLLDA, LÖNER, ANDRA ERSÄTTNINGAR OCH SOCIALA KOSTNADER

### Koncern

Medelantalet anställda	2016	2015
Män	69	66
Kvinnor	18	15
<b>Summa</b>	<b>87</b>	<b>81</b>

Personalkostnader	2016	2015
Löner och andra ersättningar har utgett med följande belopp:		
Styrelseledamöter och verkställande direktör	1 229	1 653
Övriga anställda	39 055	35 907
Sociala kostnader	15 704	14 613
(varav pensionskostnader)	(3 188)	(3 162)
<b>Summa personalkostnader</b>	<b>55 988</b>	<b>52 173</b>

Könsfördelningen bland ledande befattningshavare på balansdagen	2016	2015
Styrelseledamöter (varav män)	5(4)	5(4)
VD (varav män)	1(1)	1(1)
Övriga ledande befattningshavare (varav män)	5(3)	5(3)

### Moderbolag

Medelantalet anställda	2016	2015
Män	69	66
Kvinnor	18	15
<b>Summa</b>	<b>87</b>	<b>81</b>

Personalkostnader	2016	2015
Löner och andra ersättningar har utgett med följande belopp:		
Styrelseledamöter och verkställande direktör	1 139	1 574
Övriga anställda	39 055	35 907
Sociala kostnader	15 687	14 604
(varav pensionskostnader)	-3 188	(3 162)
<b>Summa personalkostnader</b>	<b>55 881</b>	<b>52 085</b>

Av moderbolagets pensionskostnader avser 44 kkr (41 kkr) gruppen styrelse och VD.

### Avgångsvederlag

Bolagets VD har en uppsägningstid på 6 månader. Vid uppsägning av VD från bolagets sida föreligger rätt till 12 månadslöner.

Könsfördelningen bland ledande befattningshavare på balansdagen	2016	2015
Styrelseledamöter (varav män)	5(4)	5(4)
VD (varav män)	1(1)	1(1)
Övriga ledande befattningshavare ( varav män)	5(3)	5(3)

## NOT 6 AVSKRIVNINGAR

### Koncern

Avskrivningar enligt plan fördelad per tillgång	2016	2015
Avskrivningar, goodwill	25 420	25 420
Avskrivningar, programvaror	1 375	1 286
Avskrivningar, byggnader och mark	3 550	3 462
Avskrivningar, maskiner och andra tekniska anläggningar	51 577	48 476
Avskrivningar, inventarier, verktyg och installationer	10 487	8 908
	<b>92 409</b>	<b>87 552</b>

### Moderbolag

Avskrivningar enligt plan fördelad per tillgång	2016	2015
Avskrivningar, goodwill	25 420	25 420
Avskrivningar, programvaror	1 375	1 286
Avskrivningar, byggnader och mark	1 546	1 485
Avskrivningar, maskiner och andra tekniska anläggningar	27 398	24 396
Avskrivningar, inventarier, verktyg och installationer	4 062	2 623
	<b>59 801</b>	<b>55 210</b>

## NOT 7 INKÖP OCH FÖRSÄLJNING MELLAN KONCERNFÖRETAG

### Moderbolag

Inköp och försäljning mellan koncernföretag	2016	2015
Andel av årets totala inköp som skett från andra företag inom koncernen	43%	44%
Andel av årets totala försäljning som skett till andra företag inom koncernen	6%	6%

## NOT 8 RÄNTEINTÄKTER OCH RÄNTEKOSTNADER

### Koncern

Ränteintäkter och räntekostnader	2016	2015
Ränteintäkter, övriga	66	66
	<b>66</b>	<b>66</b>
Räntekostnader, övriga	-20 518	-24 105
	<b>-20 518</b>	<b>-24 105</b>

### Moderbolag

Ränteintäkter och räntekostnader	2016	2015
Ränteintäkter, koncernbolag	13 250	13 500
Ränteintäkter, övriga	62	63
	<b>13 312</b>	<b>13 563</b>
Räntekostnader, övriga	-20 510	-24 099
	<b>-20 510</b>	<b>-24 099</b>

## NOT 9 BOKSLUTSDISPOSITIONER

### Moderbolag

Bokslutsdispositioner	2016	2015
Återläggning av skillnad mellan bokförd avskrivning		
och avskrivning enligt plan	6 700	5 000
	<b>6 700</b>	<b>5 000</b>

## NOT 10 SKATT

### Koncern

Aktuell skatt	2016	2015
Uppskjuten skatt avseende temporära skillnader	-1 689	-1 517
Erlagd skatt för tidigare tax.år	-12	0
Aktuell skatt för året	-2 151	0
	<b>-3 852</b>	<b>-1 517</b>

Avstämning av effektiv skatt	2016	2015
<b>Årets skatt</b>		
Resultat före skatt	15 790	8 042
Skatt enligt gällande skattesats (22%)	-3 474	-1 769
Skatt hänförlig till tidigare år	-12	0
Skatteeffekt avseende temporära skillnader	1 438	417
Skatteeffekt av ej avdragsgilla kostnader/ej skattepliktiga intäkter	-115	-171
Ej skattepliktiga intäkter	0	6
<b>Redovisad skatt</b>	<b>-2 163</b>	<b>-1 517</b>
Effektiv skattesats	-13,7%	-18,9%

### Moderbolag

Årets skatt	2016	2015
Uppskjuten skatt avseende temporära skillnader	366	-1 152
Erlagd skatt för tidigare tax.år	-12	0
Aktuell skatt för året	-2 151	0
	<b>-1 797</b>	<b>-1 152</b>

Avstämning av effektiv skatt	2016	2015
<b>Årets skatt</b>		
Resultat före skatt	8 879	4 120
Skatt enligt gällande skattesats (22%)	-1 953	-906
Skatt hänförlig till tidigare år	-12	0
Skatteeffekt avseende temporära skillnader	-100	-1 152
Utnyttjande av tidigare ej aktiverade underskottsavdrag	0	1 064
Skatteeffekt av ej avdragsgilla kostnader/ej skattepliktiga intäkter	-97	-161
<b>Redovisad skatt</b>	<b>-2 163</b>	<b>-1 155</b>
Effektiv skattesats	-24,4%	-28,0%

## NOT 11 IMMATERIELLA ANLÄGGNINGSTILLGÅNGAR

Koncern/moderbolag		
Dataprogram	2016	2015
<b>Anskaffningsvärden</b>		
Ingående anskaffningsvärde	4 386	3 520
Inköp	0	866
<i>Utgående ackumulerade anskaffningsvärden</i>	<i>4 386</i>	<i>4 386</i>
<b>Akkumulerade planenliga avskrivningar</b>		
Ingående avskrivningar	-2 494	-1 208
Årets planenliga avskrivningar	-1 375	-1 286
<i>Utgående ackumulerade planenliga avskrivningar</i>	<i>-3 869</i>	<i>-2 494</i>
<b>Redovisat värde vid periodens slut</b>	<b>517</b>	<b>1 892</b>

Koncern/moderbolag		
Ledningsrätt	2016	2015
<b>Anskaffningsvärden</b>		
Ingående anskaffningsvärde	635	0
Inköp	0	635
<b>Redovisat värde vid periodens slut</b>	<b>635</b>	<b>635</b>

Koncern/moderbolag		
Goodwill	2016	2015
Ingående anskaffningsvärde	254 200	254 200
<i>Utgående ackumulerade anskaffningsvärden</i>	<i>254 200</i>	<i>254 200</i>
<b>Akkumulerade planenliga avskrivningar</b>		
Ingående avskrivningar	-127 100	-101 680
Årets planenliga avskrivningar	-25 420	-25 420
<i>Utgående ackumulerade planenliga avskrivningar</i>	<i>-152 520</i>	<i>-127 100</i>
<b>Redovisat värde vid periodens slut</b>	<b>101 680</b>	<b>127 100</b>

## NOT 12 MATERIELLA ANLÄGGNINGSTILLGÅNGAR

Koncern		
Byggnader och mark, markanläggningar	2016	2015
<b>Anskaffningsvärden</b>		
Ingående anskaffningsvärde	113 581	107 937
Inköp	5 659	5 644
<i>Utgående ackumulerade anskaffningsvärden</i>	<i>119 240</i>	<i>113 581</i>
<b>Akkumulerade planenliga avskrivningar</b>		
Ingående avskrivningar	-11 758	-8 280
Årets planenliga avskrivningar	-3 648	-3 478
<i>Utgående ackumulerade planenliga avskrivningar</i>	<i>-15 406</i>	<i>-11 758</i>
<b>Redovisat värde vid periodens slut</b>	<b>103 834</b>	<b>101 823</b>
Taxeringsvärde byggnad	64 552	64 552

Moderbolag		
Byggnader och mark, markanläggningar	2016	2015
<b>Anskaffningsvärden</b>		
Ingående anskaffningsvärde	47 416	44 095
Inköp	5 659	3 321
<i>Utgående ackumulerade anskaffningsvärden</i>	<i>53 075</i>	<i>47 416</i>
<b>Akkumulerade planenliga avskrivningar</b>		
Ingående avskrivningar	-5 556	-4 055
Årets planenliga avskrivningar	-1 643	-1 501
<i>Utgående ackumulerade planenliga avskrivningar</i>	<i>-7 199</i>	<i>-5 556</i>
<b>Redovisat värde vid periodens slut</b>	<b>45 876</b>	<b>41 860</b>
Taxeringsvärde byggnad	4 171	4 171

Koncern		
Maskiner och andra tekniska anläggningar	2016	2015
<b>Anskaffningsvärden</b>		
Ingående anskaffningsvärde	954 114	856 021
Inköp	50 804	98 913
Försäljningar / utrangeringar	0	-820
<i>Utgående ackumulerade anskaffningsvärden</i>	<i>1 004 918</i>	<i>954 114</i>
<b>Akkumulerade planenliga avskrivningar</b>		
Ingående avskrivningar	-175 852	-127 539
Försäljningar / utrangeringar		164
Årets planenliga avskrivningar	-51 577	-48 477
<i>Utgående ackumulerade planenliga avskrivningar</i>	<i>-227 429</i>	<i>-175 852</i>
<b>Redovisat värde vid periodens slut</b>	<b>777 489</b>	<b>778 262</b>

Moderbolag		
Maskiner och andra tekniska anläggningar	2016	2015
<b>Anskaffningsvärden</b>		
Ingående anskaffningsvärde	498 416	401 163
Inköp	49 101	98 073
Försäljningar / utrangeringar		-820
<i>Utgående ackumulerade anskaffningsvärden</i>	<i>547 517</i>	<i>498 416</i>
<b>Akkumulerade planenliga avskrivningar</b>		
Ingående avskrivningar	-101 629	-77 396
Försäljningar / utrangeringar	0	164
Årets planenliga avskrivningar	-27 399	-24 397
<i>Utgående ackumulerade planenliga avskrivningar</i>	<i>-129 028</i>	<i>-101 629</i>
<b>Redovisat värde vid periodens slut</b>	<b>418 489</b>	<b>396 787</b>

**Koncern**

Inventarier verktyg och installationer	2016	2015
<b>Anskaffningsvärden</b>		
Ingående anskaffningsvärde	162 576	137 061
Inköp (inklusive förbättringskostnader)	5 572	25 515
Utgående ackumulerade anskaffningsvärden	168 148	162 576
<b>Akkumulerade planenliga avskrivningar</b>		
Ingående avskrivningar	-28 639	-19 746
Årets planenliga avskrivningar	-10 390	-8 893
Utgående ackumulerade planenliga avskrivningar	-39 029	-28 639
<b>Redovisat värde vid periodens slut</b>	<b>129 119</b>	<b>133 937</b>

**Moderbolag**

Inventarier verktyg och installationer	2016	2015
<b>Anskaffningsvärden</b>		
Ingående anskaffningsvärde	32 235	12 287
Inköp (inklusive förbättringskostnader)	3 502	19 948
Utgående ackumulerade anskaffningsvärden	35 737	32 235
<b>Akkumulerade planenliga avskrivningar</b>		
Ingående avskrivningar	-9 806	-7 198
Årets planenliga avskrivningar	-3 965	-2 608
Utgående ackumulerade planenliga avskrivningar	-13 771	-9 806
<b>Redovisat värde vid periodens slut</b>	<b>21 966</b>	<b>22 429</b>

**Koncern/moderbolag**

Pågående nyanläggningar	2016	2015
<b>Anskaffningsvärden</b>		
Ingående anskaffningsvärde	5 619	37 911
Inköp (inklusive förbättringskostnader)	20 941	18 764
Omklassificering	-5 012	-51 056
<b>Redovisat värde vid periodens slut</b>	<b>21 548</b>	<b>5 619</b>

**NOT 13 UPPSKJUTNA SKATTEFODRINGAR OCH SKATTESKULDER****Koncernen**

Uppskjuten skattefordran	2016	2015
<b>Underskottsavdrag</b>		
Ingående saldo	735	0
Tillkommande skattefordringar	114	735
	<b>849</b>	<b>735</b>

Uppskjuten skatteskuld	2016	2015
<b>Övriga skattepliktiga temporära skillnader</b>		
Ingående saldo	2 560	1 460
Tillkommande skatteskulder	1 804	1 100
	<b>4 364</b>	<b>2 560</b>

**Moderbolag**

Uppskjuten skattefordran	2016	2015
<b>Övriga skattepliktiga temporära skillnader</b>		
Ingående saldo	0	0
Tillkommande skattefordringar	366	0
	<b>366</b>	<b>0</b>

**NOT 14 ANDELAR I DOTTERBOLAG****Moderbolag**

Andelar i dotterföretag	2016	2015
Landskrona Energi Kraft AB Org nr: 556803-9225 Säte: Landskrona		
Antal aktier 1 000 st		
Andel 100%		
<b>Bokfört värde</b>	<b>60 000</b>	<b>60 000</b>

**NOT 15 ÖVRIGA KORTFRISTIGA FORDRINGAR****Koncern**

Övriga kortfristiga fordringar	2016	2015
Koncernkonto Landskrona stad (internlimit 85 Mkr)*	6 951	35 088
Utsläppsrätter	2 689	2 367
Övriga skatter & avgifter	238	1 386
Övrigt	266	1 197
	<b>10 144</b>	<b>40 038</b>

\*) Redovisas som likvida medel i kassaflödesanalysen.

Utsläppsrätter	2016	2015
Ingående anskaffningsvärde	2 367	1 272
Inköpta och erhållna utsläppsrätter	1 549	4 242
Sålda och överlämnade	-1 154	-3 147
Värdejustering	-73	0
<b>Vid årets slut</b>	<b>2 689</b>	<b>2 367</b>

Posten består av utsläppsrätter som erhållits och köpts under året för att täcka bolagets behov.

**Moderbolag**

Övriga kortfristiga fordringar	2016	2015
Koncernkonto Landskrona stad (internlimit 35 Mkr)*	3 134	0
Moms & punktskatter	0	1 386
Fordran övriga delägare EVITA	274	1 174
Övrigt	238	0
	<b>3 646</b>	<b>2 560</b>

\*) Redovisas som likvida medel i kassaflödesanalysen.

**NOT 16 FÖRUTBETALDA KOSTNADER OCH UPPLUPNA INTÄKTER****Koncern**

Förutbetalda kostnader och upplupna intäkter	2016	2015
Förutbetald kostnad periodiserad	1 159	1 071
Upplupen intäkt elnät	7 666	6 554
Upplupen intäkt fjärrvärme	27 812	21 810
Upplupen intäkt elförsäljning	637	197
Övriga poster	412	2 286
	<b>37 686</b>	<b>31 918</b>

## Moderbolag

Förutbetalda kostnader och upplupna intäkter	2016	2015
Förutbetald kostnad periodiserad	951	934
Upplupen intäkt elnät	7 666	6 554
Upplupen intäkt fjärrvärme	27 812	21 810
Övriga poster	0	539
	<b>36 429</b>	<b>29 837</b>

## NOT 17 OBESKATTADE RESERVER

### Moderbolag

Obeskattade reserver	2016	2015
Skillnad mellan bokförd avskrivning och avskrivning enligt plan	18 336	11 636
	<b>18 336</b>	<b>11 636</b>

## NOT 18 LÅNGFRISTIGA OCH KORTFRISTIGA FINANSIELLA SKULDER

### Koncern/moderbolag

Långfristiga finansiella skulder	2016	2015
Förfallotidpunkt, 1-5 år från balansdagen	760 000	880 000
	<b>760 000</b>	<b>880 000</b>

Företagets lån om 940 Mkr (990 Mkr) redovisas under följande poster i balansräkningen

Skulder som avser flera poster	2016	2015
<b>Långfristiga skulder</b>		
Övriga skulder till kreditinstitut	760 000	880 000
<b>Kortfristiga skulder</b>		
Övriga skulder till kreditinstitut	180 000	110 000
	<b>940 000</b>	<b>990 000</b>

Amorteringsplanen för 2017 uppgår till 40 Mkr (50). Resterande del av den kortfristiga skulden beräknas läggas om till en kredittid uppgående till 1-5 år från balansdagen.

## NOT 19 UPPLUPNA KOSTNADER OCH FÖRUTBETALDA INTÄKTER

### Koncern

Upplupna kostnader och förutbetalda intäkter	2016	2015
Upplupna energikostnader	9 666	2 361
Upplupna revisionskostnader	212	150
Upplupna räntekostnader	1 733	2 070
Upplupna semesterlöner	2 994	2 773
Upplupna lagstadg soc avg	941	871
Förutbetald intäkt utsläppsrätter	1 449	1 249
Övriga poster	8 261	6 395
	<b>25 256</b>	<b>15 869</b>

## Moderbolag

Upplupna kostnader och förutbetalda intäkter	2016	2015
Upplupna energikostnader	9 666	2 361
Upplupna revisionskostnader	212	150
Upplupna räntekostnader	1 733	2 070
Upplupna semesterlöner	2 994	2 773
Upplupna lagstadg soc avg	941	871
Övriga poster	5 157	4 987
	<b>20 703</b>	<b>13 212</b>

## NOT 20 UPPGIFTER OM MODERFÖRETAG

Landskrona Energi AB är ett helägt dotterbolag till Landskrona stad, org.nr 212000-1140.

## NOT 21 VÄSENTLIGA HÄNDELSER EFTER BALANSDAGEN

Inga väsentliga händelser efter balansdagen finns att rapportera.

## NOT 22 FÖRSLAG TILL VINSTDISPOSITION

Till årsstämman förfogande står följande vinstmedel:

Ansamlad förlust	-1 936 768 kr
Årets resultat	7 082 386 kr
	<b>5 145 618 kr</b>

Styrelsen föreslår att vinstmedlen disponeras så att:

utdelas till aktieägarna	5 000 000 kr
i ny räkning överförs	145 618 kr
	<b>5 145 618 kr</b>

## NOT 23 ANTAL AKTIER

Antalet aktier i Landskrona Energi AB uppgår till 200 000 (200 000) med ett kvotvärde à 1000 SEK (1000).

### Landskrona den 15 februari 2017

Björn. O. Persson Håkan Andersson

Styrelseordförande

Lars Wallstén Fredrik Malm

Gertrud Höljefors Johan Holmstedt

Verkställande direktör

Vår revisionsberättelse har lämnats den 15 februari 2017

### Öhrlings PricewaterhouseCoopers AB

Peter Sjöberg

Auktoriserad revisor

Vår granskningsrapport har lämnats den 15 februari 2017

Bo Bjesse Fredrik Leonardsson

Lekmannarevisor

Lekmannarevisor

# REVISIONSBERÄTTELSE

## Rapport om årsredovisningen och koncernredovisningen

### Uttalanden

Vi har utfört en revision av årsredovisningen och koncernredovisningen för Landskrona Energi AB för år 2016. Revisionsberättelsen avser sidorna 8-22 i denna tryckta årsredovisning.

Enligt vår uppfattning har årsredovisningen och koncernredovisningen upprättats i enlighet med årsredovisningslagen och ger en i alla väsentliga avseenden rättvisande bild av moderbolagets finansiella ställning per den 31 december 2016 och av dess finansiella resultat och kassaflöde för året enligt årsredovisningslagen.

Koncernredovisningen har upprättats i enlighet med årsredovisningslagen och ger en i alla väsentliga avseenden rättvisande bild av koncernens finansiella ställning per den 31 december 2016 och av dess finansiella resultat och kassaflöde för året enligt årsredovisningslagen. Förvaltningsberättelsen är förenlig med årsredovisningens och koncernredovisningens övriga delar. Vi tillstyrker därför att bolagsstämman fastställer resultaträkningen och balansräkningen för moderbolaget och koncernen.

### Grund för uttalanden

Vi har utfört revisionen enligt International Standards on Auditing (ISA) och god revisionssed i Sverige. Vårt ansvar enligt dessa standarder beskrivs närmare i avsnittet Revisorns ansvar. Vi är oberoende i förhållande till moderbolaget och koncernen enligt god revisorssed i Sverige och har i övrigt fullgjort vårt yrkesetiska ansvar enligt dessa krav.

Vi anser att de revisionsbevis vi har inhämtat är tillräckliga och ändamålsenliga som grund för våra uttalanden.

### Övrig upplysning

Revisionen av årsredovisningen och koncernredovisningen för räkenskapsåret 2015 har utförts av en annan revisor som lämnat en revisionsberättelse daterad 17 februari 2016 med omodifierade uttalanden i Rapport om årsredovisningen och koncernredovisningen.

### Styrelsens och verkställande direktörens ansvar

Det är styrelsen och verkställande direktören som har ansvaret för att årsredovisningen och koncernredovisningen upprättas och att den ger en rättvisande bild enligt årsredovisningslagen. Styrelsen och verkställande direktören ansvarar även för den interna kontroll som de bedömer är nödvändig för att upprätta en årsredovisning och koncernredovisning som inte innehåller några väsentliga felaktigheter, vare sig dessa beror på oegentligheter eller på fel.

Vid upprättandet av årsredovisningen och koncernredovisningen ansvarar styrelsen och verkställande direktören för bedömningen av bolagets och koncernens förmåga att fortsätta verksamheten. De upplyser, när så är tillämpligt, om förhållanden som kan påverka förmågan att fortsätta verksamheten och att använda antagandet om fortsatt drift.

Antagandet om fortsatt drift tillämpas dock inte om styrelsen och verkställande direktören avser att likvidera bolaget, upphöra med verksamheten eller inte har något realistiskt alternativ än att göra något av detta.

### Revisorns ansvar

Våra mål är att uppnå en rimlig grad av säkerhet om huruvida årsredovisningen och koncernredovisningen som helhet inte innehåller några väsentliga felaktigheter, vare sig dessa beror på oegentligheter eller på fel, och att lämna en revisionsberättelse som innehåller våra uttalanden. Rimlig säkerhet är en hög grad av säkerhet, men är ingen garanti för att en revision som utförs enligt ISA och god revisionssed i Sverige alltid kommer att upptäcka en väsentlig felaktighet om en sådan finns. Felaktigheter kan uppstå på grund av oegentligheter eller fel och anses vara väsentliga om de enskilt eller tillsammans rimligen kan förväntas påverka de ekonomiska beslut som användare fattar med grund i årsredovisningen och koncernredovisningen.

Som del av en revision enligt ISA använder vi professionellt omdöme och har en professionellt skeptisk inställning under hela revisionen. Dessutom:

- identifierar och bedömer vi riskerna för väsentliga felaktigheter i årsredovisningen och koncernredovisningen, vare sig dessa beror på oegentligheter eller på fel, utformar och utför granskningsåtgärder bland annat utifrån dessa risker och inhämtar revisionsbevis som är tillräckliga och ändamålsenliga för att utgöra en grund för våra uttalanden. Risken för att inte upptäcka en väsentlig felaktighet till följd av oegentligheter är högre än för en väsentlig felaktighet som beror på fel, eftersom oegentligheter kan innefatta agerande i maskopi, förfalskning, avsiktliga utelämnanden, felaktig information eller åsidosättande av intern kontroll.
- skaffar vi oss en förståelse av den del av bolagets interna kontroll som har betydelse för vår revision för att utforma granskningsåtgärder som är lämpliga med hänsyn till omständigheterna, men inte för att uttala oss om effektiviteten i den interna kontrollen.
- utvärderar vi lämpligheten i de redovisningsprinciper som används och rimligheten i styrelsens och verkställande direktörens uppskattningar i redovisningen och tillhörande upplysningar.
- drar vi en slutsats om lämpligheten i att styrelsen och verkställande direktören använder antagandet om fortsatt drift: vid upprättandet av årsredovisningen och koncernredovisningen. Vi drar också en slutsats, med grund i de inhämtade revisionsbevisen, om huruvida det finns någon väsentlig osäkerhetsfaktor som avser sådana händelser eller förhållanden som kan leda till betydande tvivel om bolagets förmåga att fortsätta verksamheten. Om vi drar slutsatsen att det finns en väsentlig osäkerhetsfaktor, måste vi i revisionsberättelsen fästa uppmärksamheten på upplysningarna i årsredovisningen och koncernredovisningen om den väsentliga osäkerhetsfaktorn eller, om sådana upplysningar är otillräckliga, modifiera uttalandet om årsredovisningen och koncernredovisningen. Våra slutsatser baseras på de revisionsbevis som inhämtas fram till datumet för revisionsberättelsen. Dock kan framtida händelser eller förhållanden göra att ett bolag inte längre kan fortsätta verksamheten.
- utvärderar vi den övergripande presentationen, strukturen och innehållet i årsredovisningen och koncernredovisningen, däribland upplysningarna, och om årsredovisningen och koncernredovisningen återger de underliggande transaktionerna och händelserna på ett sätt som ger en rättvisande bild.
- inhämtar vi tillräckliga och ändamålsenliga revisionsbevis avseende den finansiella informationen för enheterna eller affärsaktiviteterna inom koncernen för att göra ett uttalande avseende koncernredovisningen. Vi ansvarar för styrning, övervakning och utförande av koncernrevisionen. Vi är ensamt ansvariga för våra uttalanden.

Vi måste informera styrelsen om bland annat revisionens planerade omfattning och inriktning samt tidpunkten för den. Vi måste också informera om betydelsefulla iakttagelser under revisionen, däribland de betydande brister i den interna kontrollen som vi identifierat.

## Rapport om andra krav enligt lagar och andra författningar

### Uttalanden

Utöver vår revision av årsredovisningen och koncernredovisningen har vi även utfört en revision av styrelsens och verkställande direktörens förvaltning för Landskrona Energi AB för år 2016 samt av förslaget till dispositioner beträffande bolagets vinst eller förlust.

Vi tillstyrker att bolagsstämman disponerar vinsten enligt förslaget i förvaltningsberättelsen och beviljar styrelsens ledamöter och verkställande direktören ansvarsfrihet för räkenskapsåret.

### Grund för uttalanden

Vi har utfört revisionen enligt god revisionsssed i Sverige. Vårt ansvar enligt denna beskrivs närmare i avsnittet Revisorns ansvar.

Vi är oberoende i förhållande till moderbolaget och koncernen enligt god revisorssed i Sverige och har i övrigt fullgjort vårt yrkesetiska ansvar enligt dessa krav.

Vi anser att de revisionsbevis vi har inhämtat är tillräckliga och ändamålsenliga som grund för våra uttalanden.

### Styrelsens och verkställande direktörens ansvar

Det är styrelsen som har ansvaret för förslaget till dispositioner beträffande bolagets vinst eller förlust. Vid förslag till utdelning innefattar detta bland annat en bedömning av om utdelningen är försvarlig med hänsyn till de krav som bolagets och koncernens verksamhetsart, omfattning och risker ställer på Styrelsen ansvarar för bolagets organisation och förvaltningen av bolagets angelägenheter. Detta innefattar bland annat att fortlöpande bedöma bolagets och koncernens ekonomiska situation, och att tillse att bolagets organisation är utformad så att bokföringen, medelsförvaltningen och bolagets ekonomiska angelägenheter i övrigt kontrolleras på ett betryggande sätt.

Den verkställande direktören ska sköta den löpande förvaltningen enligt styrelsens riktlinjer och anvisningar och bland annat vidta de åtgärder som är nödvändiga för att bolagets bokföring ska fullgöras i överensstämmelse med lag och för att medelsförvaltningen ska skötas på ett betryggande sätt.

### Revisorns ansvar

Vårt mål beträffande revisionen av förvaltningen, och därmed vårt uttalande om ansvarsfrihet, är att inhämta revisionsbevis för att med en rimlig grad av säkerhet kunna bedöma om någon styrelseledamot eller verkställande direktören i något väsentligt avseende:

- företagit någon åtgärd eller gjort sig skyldig till någon försumelse som kan föranleda ersättningsskyldighet mot bolaget.
- på något annat sätt handlat i strid med aktiebolagslagen, årsredovisningslagen eller bolagsordningen.

Vårt mål beträffande revisionen av förslaget till dispositioner av bolagets vinst eller förlust, och därmed vårt uttalande om detta, är att med rimlig grad av säkerhet bedöma om förslaget är förenligt med aktiebolagslagen.

Rimlig säkerhet är en hög grad av säkerhet, men ingen garanti för att en revision som utförs enligt god revisionsssed i Sverige alltid kommer att upptäcka åtgärder eller försummelser som kan föranleda ersättningsskyldighet mot bolaget, eller att ett förslag till dispositioner av bolagets vinst eller förlust inte är förenligt med aktiebolagslagen.

Som en del av en revision enligt god revisionsssed i Sverige använder vi professionellt omdöme och har en professionellt skeptisk inställning under hela revisionen. Granskningen av förvaltningen och förslaget till dispositioner av bolagets vinst eller förlust grundar sig främst på revisionen av räkenskaperna. Vilka tillkommande granskningsåtgärder som utförs baseras på vår professionella bedömning med utgångspunkt i risk och väsentlighet. Det innebär att vi fokuserar granskningen på sådana åtgärder, områden och förhållanden som är väsentliga för verksamheten och där avsteg och överträdelser skulle ha särskild betydelse för bolagets situation. Vi går igenom och prövar fattade beslut, beslutsunderlag, vidtagna åtgärder och andra förhållanden som är relevanta för vårt uttalande om ansvarsfrihet.

Som underlag för vårt uttalande om styrelsens förslag till dispositioner beträffande bolagets vinst eller förlust har vi granskat styrelsens motiverade yttrande samt ett urval av underlagen för detta för att kunna bedöma om förslaget är förenligt med aktiebolagslagen.

Landskrona den 15 februari 2017  
Öhrlings PricewaterhouseCoopersAB

Peter Sjöberg  
Auktoriserad revisor



# GRANSKNINGSRAPPORT

---

Vi, av fullmäktige i Landskrona Stad utsedda lekmannarevisorer har granskat Landskrona Energi AB:s verksamhet.

Styrelse och VD svarar för att verksamheten bedrivs i enlighet med gällande bolagsordning, ägardirektiv och beslut samt de föreskrifter som gäller för verksamheten. Lekmannarevisorernas ansvar är att granska verksamhet och kontroll och pröva om verksamheten har bedrivits i enlighet med fullmäktiges uppdrag och mål samt de lagar och föreskrifter som gäller för verksamheten.

Granskningen har utförts enligt aktiebolagslagen, kommunallagen och god revisionssed i kommunal verksamhet. Granskningen har genomförts med den inriktning och omfattning som behövs för att ge rimlig grund för bedömning och prövning.

Vi bedömer sammanantaget att bolagets verksamhet i allt väsentligt har skötts på ett ändamålsenligt och från ekonomisk synpunkt tillfredställande sätt.

Vi bedömer därtill att bolagets interna kontroll har varit tillräcklig.

Landskrona 2017-02-15

Bo Bjesse  
Lekmannarevisor

Fredrik Leonardsson  
Lekmannarevisor

# Framtidens energibolag

Landskrona Energi är en viktig aktör i framtidens Landskrona. Vi ser en uppsjö av fantastiska och spännande tekniklösningar. Både sol- och vindkraft kommer kunna användas på långt mer effektivt sätt och transporteras över stora områden. Redan 2018 planerar Landskrona Energi lanseringen av en paketslösning av solceller tillsammans med batteripaket.

En viktig del av framtiden är utveckling av smarta nät. Ett genomgående tema är att vi kommer kunna nyttja både el, internet och värme på långt effektivare vis. Vi kommer bo i smarta hus med smart el och smarta lösningar. Landskrona Energi kommer garanterat vara en del av en smartare framtid.



Formgivning, tryck,  
text och produktion: Moob

Papper:

Fotografer: Moob, Leo Erdfelt,  
Landskrona Energi

LANDSKRONA ENERGI AB  
Box 226, 261 23 Landskrona  
Besöksadress: Gasverggatan 2  
Tel: 0418-47 33 00  
Fax: 0418-47 36 27  
[info@landskronaenergi.se](mailto:info@landskronaenergi.se)  
[www.landskronaenergi.se](http://www.landskronaenergi.se)

